



เส้นทางเรือ เรียนรู้วิถีชุมชนและประมงพื้นบ้าน ตำบลเกาะศรีบอยา อำเภอเหนือคลอง จังหวัดกระบี่

โครงการพัฒนาการท่องเที่ยวเชิงสร้างสรรค์ชุมชนชาวเลชายฝั่งอันดามัน
หน่วยปฏิบัติการวิจัยชนพื้นเมืองและทางเลือกการพัฒนา
สถาบันวิจัยสังคม จุฬาลงกรณ์มหาวิทยาลัย ร่วมกับชุมชนเกาะจำ
มกราคม 2565

เส้นทางเรือ
เรียนรู้วิถีชุมชนและประมงพื้นบ้าน
ตำบลเกาะศรีบอยา อำเภอเหนือคลอง จังหวัดกระบี่

จัดทำโดย	หน่วยปฏิบัติการวิจัยชนพื้นเมืองและทางเลือกการพัฒนา สถาบันวิจัยสังคม จุฬาลงกรณ์มหาวิทยาลัย
ร่วมกับ	ชุมชนเกาะจำ
ผู้นำเส้นทาง	นารี วงศาชล สิทธิชัย คงศรี ฤทัยทิพย์ ช่างน้ำ มะยม บุญลือ
ภาพ	นฤมล อรุโณทัย อุษา โคตรศรีเพชร พลาเดช ณ ป้อมเพชร
สนับสนุนงาน	กองทุน C2F จุฬาฯ สู่ศตวรรษที่ 2
พิมพ์ครั้งที่ 1	มกราคม 2565



ในระหว่างนั่งเรือ นักท่องเที่ยวจะมีโอกาสพบเห็นนกหลากหลายชนิดบินหากิน

คำนำ

โครงการพัฒนาการท่องเที่ยวเชิงสร้างสรรค์ชุมชนชาวเลชายฝั่งอันดามัน ดำเนินการโดยหน่วยปฏิบัติการวิจัยชนพื้นเมืองและทางเลือกการพัฒนา สถาบันวิจัยสังคม จุฬาลงกรณ์มหาวิทยาลัย โดยมีวัตถุประสงค์เพื่อหาแนวทางในการพัฒนาการท่องเที่ยวเชิงสร้างสรรค์ของชุมชนชาวเล นอกจากนั้นยังเป็นการส่งเสริมให้ชุมชนทดลองนำร่องการจัดการท่องเที่ยวโดยใช้ “จุดสนใจ” และเส้นทางเรียนรู้ทางธรรมชาติ-วัฒนธรรมเป็นแกนหลัก และต่อยอดด้วยการพัฒนาการสื่อความหมายและสร้างสื่อส่งเสริมการท่องเที่ยวชุมชน

คู่มือฉบับนี้ เป็นผลงานที่เกิดจากการทำงานร่วมกันระหว่างคณะวิจัยกับชุมชนเกาะจำ คณะวิจัยขอขอบคุณกองทุน C2F จุฬาฯ ผู้ศตวรรษที่ 2 ที่สนับสนุนงบประมาณในการทำวิจัย และขอขอบคุณ คุณนารี วงศาชล คุณสิทธิชัย คงศรี คุณฤทัยทิพย์ ช่างน้ำ คุณมะยม บุญลือ และชุมชนเกาะจำที่ร่วมสนับสนุนข้อมูลในการทำวิจัยครั้งนี้ ขอขอบคุณบุคลากรจากสถานศึกษาในพื้นที่ หน่วยงานและองค์กรภาครัฐ ภาคเอกชน และภาคประชาสังคมที่ร่วมให้ข้อมูล ข้อคิดเห็น รวมถึงคำแนะนำอันเป็นประโยชน์กับโครงการตลอดช่วงการศึกษาวิจัยและขอภัยที่ไม่สามารถจะเอ่ยนามท่านทั้งหมดได้

คณะวิจัยหวังว่าคู่มือเส้นทางท่องเที่ยวชุมชนที่เกิดจากงานวิจัยจะได้รับการนำไปใช้และพัฒนาต่อ และจะเป็นสิ่งที่จุดประกายให้เกิดการฟื้นฟูวิถีชีวิตวัฒนธรรมของชาวอุรักลาไวย์ สำหรับข้อบกพร่องต่างๆ ที่เกิดขึ้นนั้น คณะวิจัยขอน้อมรับและยินดีที่จะรับฟังคำแนะนำเพื่อเป็นประโยชน์ในการพัฒนางานวิจัยต่อไป

สารบัญ

	หน้า
คำนำ	3
เส้นทางเรือเรียนรู้อัตถุวิถีชุมชนและประมงพื้นบ้าน	5
จุดที่ 1 ศาลเจ้าไต่ชะบุหรง	7
จุดที่ 2 ท่าเรือเกาะจำ	9
จุดที่ 3 เกาะเหลาสี - ไต่ชะอ่าดัม	11
จุดที่ 4 เกาะจำนุ้ย - หมู่บ้านเก่าอุรึกลาไว้ย / บ่อน้ำ	14
จุดที่ 5 ทะเลด่านโน - พื้นที่ทำมาหากินทางทะเล	17
จุดที่ 6 แหล่งหญ้าทะเล	19
จุดที่ 7 เกาะตูลัง - เต่าเผ่าถ่านโบราณ	20
จุดที่ 8 เกาะศรีบอยา - สุสานมุสลิม	22
จุดที่ 9 เกาะปู - ชุมชนมุสลิม	24
จุดที่ 10 เนินทรายหอยชักตีน	26
จุดที่ 11 อ่าวยาซ่า - รับประทานอาหารกลางวัน	28
จุดที่ 12 เกาะเหลาละ	31
ตัวอย่างกิจกรรมในเส้นทางท่องเที่ยว	34

เส้นทางเรือเรียนรู้อวิถีชุมชนและประมงพื้นบ้าน

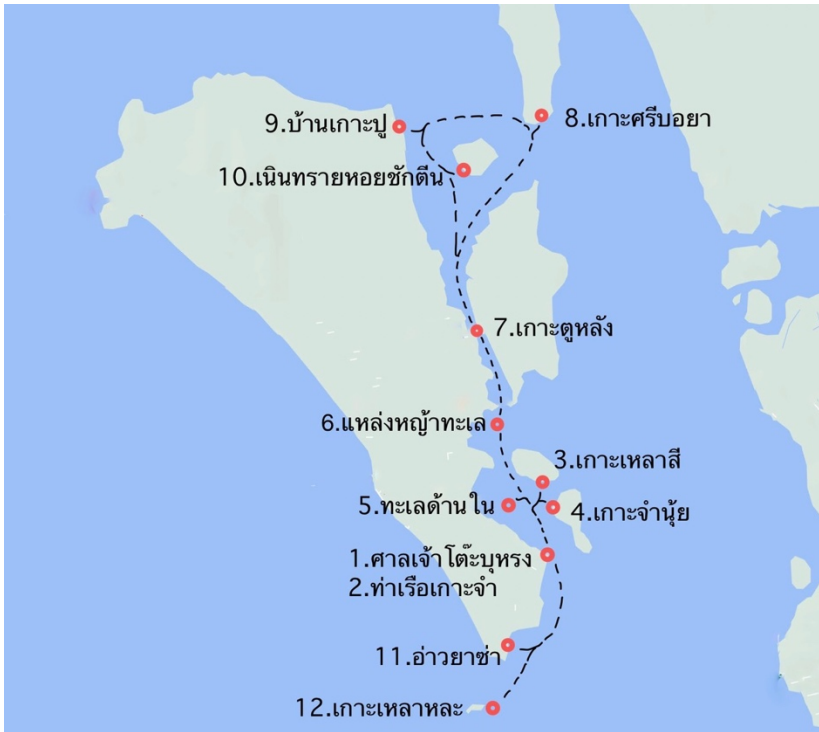
เส้นทางเรือเรียนรู้อวิถีชุมชนและประมงพื้นบ้าน เป็นการเดินทางด้วยเรือหัวโทง มีจุดแวะทั้งหมด 12 จุด ซึ่งจะพาผู้มาเยือนลัดเลาะไปตามริมฝั่งทะเล ชมความอุดมสมบูรณ์ของป่าชายเลน สัมผัสวิถีชาวประมง ชื่นชมกับความงดงามทางธรรมชาติของเกาะจำและพื้นที่โดยรอบ ซึ่งน่าจะใช้เวลาประมาณ 3-4 ชั่วโมง



เส้นทางท่องเที่ยวทางเรือสามารถจอดแวะตามชายฝั่งและเกาะได้อย่างอิสระ

นักท่องเที่ยวจะมาลงเรือหัวโทงที่ท่าเรือบ้านเกาะจำ ไม่เกิน 09.00 น. เพราะหากออกเรือช่วงสายกว่านี้ อากาศจะร้อนอบอ้าว เรือหัวโทงลำหนึ่งบรรทุกผู้โดยสารได้ไม่เกิน 10 คน โดยใต้ที่นั่งจะมีเสื้อชูชีพเตรียมไว้ให้บริการ

หมายเหตุ โปรแกรมการท่องเที่ยว อาจมีการเปลี่ยนแปลงสถานที่และกิจกรรม เนื่องจากขึ้นอยู่กับสภาพอากาศ น้ำขึ้นน้ำลง ในช่วงเวลานั้น



แผนที่เส้นทางเรือเรียนรู้อวิถีชุมชนและประมงพื้นบ้าน



เรือมุ่งหน้าออกจากท่าเรือเกาะจำไปที่เกาะเหลาสี เพื่อไปสักการะ “โต๊ะอาดัม”

จุดที่ 1 ศาลเจ้าโต๊ะบูหรง



“ศาลเจ้าโต๊ะบูหรง” เป็นสถานที่เคารพของผู้คนบนเกาะจำและพื้นที่ใกล้เคียง

ก่อนจะเดินทางลงเรือ นักท่องเที่ยวสามารถแวะไปไหว้ขอพรที่ “ศาลเจ้าโต๊ะบูหรง” เพื่อเป็นการบอกกล่าวกับท่านให้ช่วยคุ้มครองปกป้องขณะที่อยู่บนเกาะแห่งนี้

มีเรื่องเล่าว่า “มีจอมปลวกคู่ไม่แน่ใจว่าเป็นชายหรือหญิง ต่อมามีคนอินทรีที่เรียกว่า “บุลก อาลาย ตะวาลี” มาเกาะตรงนั้น และมาเข้าฝันบอกว่าจะมาอยู่ที่จอมปลวกให้เรียกว่า “ดาโต๊ะนก” หรือ “ดาโต๊ะ บุลก” ชาวบ้านจึงสร้างรูป “โต๊ะชายหญิง” ขึ้นจากไม้ ต่อมาเมื่อมีจอมปลวกเล็กเหมือนเป็นลูกเพิ่มขึ้นอีก จนกลายเป็นที่เคารพสักการะของผู้คนในแถบนี้เรื่อยมา ต่อมาเมื่อมีคนจีนเข้ามาอาศัยในชุมชน มีการเข้าทรงบอกว่าทำรูปไม้ไม่ได้ ต้องเปลี่ยนเป็นรูปปูนก็เลยสร้างเป็นรูปปูนจนถึงปัจจุบันนี้

ส่วนในช่วงวันขึ้น 15 ค่ำของทุกเดือน ชาวบ้านจะมีการรวมตัวกันมารำรองเง็ง เล่นรำมะนา และรำวง เพื่อถวายให้กับศาลเจ้าโต๊ะบูหรงเป็นประจำทุกเดือน พิธีจะเริ่มตั้งแต่สี่โมงเย็น จะมีการตั้งของเช่นไหว้ให้บรรพบุรุษก่อน

จากนั้นจะเป็นการรำรำเพลงรำมะนา 3 เพลง ร้องเง็ง 3 เพลง และรำวง 3 เพลง หลังจากนั้นจะเล่นตามปกติไปจนกระทั่งโต๊ะหมอบอกให้หยุดพิธี บางทีก็สื้หุ่มห่าหุ่ม



รูปปั้น “นกออก” หรือนกอินทรี ตั้งอยู่บริเวณด้านหน้าศาลเจ้าโต๊ะบุทรง



ชาวบ้านมาไหว้ขอพรจากศาลเจ้าโต๊ะบุทรง

จุดที่ 2 ท่าเรือเกาะจำ-ศูนย์กลางการเดินทาง

ท่าเรือแห่งนี้ตั้งอยู่ทางตอนล่างของเกาะ เป็น 1 ใน 3 ของท่าเรือบนเกาะจำ ส่วนอีกสองแห่งคือท่าเรือมุตูและท่าเรือเกาะปู ซึ่งตั้งอยู่ทางตอนกลางและตอนบนของเกาะตามลำดับ ท่าเรือแห่งนี้เป็นที่ตั้งอยู่ใกล้กับชุมชนบ้านเกาะจำ ตลาดโรงเรียนบ้านเกาะจำ และศาลเจ้าไต่ะบุหรง เป็นต้น

ส่วนตารางเดินเรือของท่าเรือเกาะจำ มีเรือโดยสารออกจากท่าเรือเกาะจำ-แหลมกรวด เวลา 07.20 น. และออกจากท่าเรือแหลมกรวด-ท่าเรือเกาะจำ ในเวลา 15.00 น. โดยในแต่ละวันจะมีผู้คนเดินทางไปมาระหว่างท่าเรือแหลมกรวด (ฝั่ง) กับท่าเรือเกาะจำเป็นประจำ บางคนขึ้นไปเรียนหนังสือหรือทำงาน บางคนขึ้นไปซื้อของ หรือไปหาหมอ



พูดคุยกับชาวบ้านเกาะจำถึงประวัติความเป็นมาของท่าเรือแห่งนี้

เดิมทีบริเวณนี้ยังไม่มีท่าเรือเกาะจำ แต่เป็นสะพานไม้ของเจ้าแก้วเรือ ใช้เป็นสะพานสำหรับการทำไประจับสัตว์น้ำ แต่ต่อมาก็ได้มีการพัฒนาเป็นลำดับจากสะพานไประเรือที่สร้างด้วยไม้มาสู่สะพานท่าเรือที่ทำด้วยปูนซีเมนต์เหมือนปัจจุบัน

เมื่อมองวิวทิวทัศน์จากท่าเรือ เราสามารถมองเห็นเกาะจ่าน้อย เกาะเหลาสี รวมถึงวิถีชีวิตของชุมชนประมงพื้นบ้าน ภาพเรือหัวโทงบรรทุกเครื่องมือประมงพื้นบ้านเต็มลำเรือ เช่น ไซปลา ไซหมึก เพื่อไปทำมาหากินบริเวณทะเลรอบๆ เกาะ บางครั้งในช่วงน้ำลงก็มีเด็กๆ ลูกหลานของชาวบ้านแถบนี้พากันเดินสำรวจชายฝั่ง ค้นหาสัตว์ทะเล เช่น ปู ปลา หอย กันอย่างสนุกสนาน



เรือหัวโทงบรรทุกสินค้าเต็มลำกำลังรอเวลาเดินทางออกจากท่าเรือเกาะจำ

จุดที่ 3 เกาะเหลาสี – โตะอาดัม



ศาลเจ้าโตะอาดัม ตั้งอยู่บนเกาะเหลาสี (ปูเลา ปือซี) หรือเกาะเหล็ก

เกาะเหลาสี หรือเกาะเหล็ก มีชื่อเรียกในภาษาอูรักลาไวก์ว่า “ปูเลา ปือซี” คำว่า “ปูเลา” ในภาษาอูรักลาไวก์หมายถึงเกาะ ส่วนคำว่า “ปือซี” หมายถึงเหล็ก ส่วนที่มาของชื่อเรียกเกาะเหล็กน่าจะมาจากในช่วงสมัยสงครามโลกครั้งที่ 2 เคยมีคนเข้ามาสำรวจแร่เหล็กบนเกาะแห่งนี้

เรื่องจะมาจอตีดยาบริเวณริมหาดที่เป็นโขดหิน จุดนี้นักท่องเที่ยวควรใช้ความระมัดระวังในการเดินเป็นพิเศษ เนื่องจากหินบางก้อนลื่นหรืออาจมีเปลือกหอยที่มีคมเกาะอยู่ เมื่อเดินมาถึงทางขึ้นจะเป็นบันไดปูนความยาวประมาณ 30 เมตร ตัวศาลสร้างจากปูน ขนาดประมาณ 1x2 เมตร หลังคามุงกระเบื้อง ภายในตัวศาลมีที่นอน หมอน ผ้าละหมาด รวมถึงมีการตั้งโองน้ำไว้ข้างศาล สำหรับใช้ล้างมือล้างหน้าก่อนที่จะทำละหมาด



บรรยากาศโดยรอบและภายในศาลเจ้าโต๊ะอาดัม

ส่วนประวัติโต๊ะอาดัมเล่าสืบต่อกันมาว่า มาเข้าฝันโต๊ะหมอในสมัยนั้นว่า
อยากจะทำอยู่ที่นี้ ชาวบ้านจึงมาทำศาลเจ้าให้ที่เกาะเหลาสี เวลาผู้คนบนเกาะจำ
เดินทางเข้าออกเกาะก็ต้องผ่านเกาะเหลาสี สมัยก่อนเวลาวิ่งเรือผ่านชาวบ้านจะตี
รำมะนา เพื่อบอกกล่าวโต๊ะอาดัมว่าลูกหลานมาถึงแล้วนะ จะไปแล้วนะ อวยพรให้

ลูกหลานประสบโชคดี ช่วยปกป้องรักษา ดูแล ให้ปลอดภัยจากสิ่งไม่ดี ชาวบ้านเกาะจำเชื่อกันว่า หากไม่ได้บอกกล่าวโต๊ะท่านก่อน อาจส่งผลให้เจ็บป่วย หรือประสบอุบัติเหตุได้

ส่วนพิธีประจำปี จัดขึ้นในช่วงเดือนห้า ชาวบ้านจะมาทำแกงแพะ ข้าวเหนียวแกงไก่ รวมถึงของเซ่นไหว้ โดยขึ้นอยู่กับคนบนบานกับโต๊ะท่านไว้ว่าจะแก้บนด้วยสิ่งใด หากสำเร็จก็ต้องกลับมาแก้บนด้วยสิ่งนั้น แต่ต้องไม่มีอาหารที่มีส่วนประกอบของเนื้อหมู เนื่องจากโต๊ะอาดัมเป็นเจ้าที่ของชาวมุสลิม นอกจากเป็นศาลที่เคารพสักการะของคนมุสลิมแล้ว คนจีนก็เดินทางมาสักการะไหว้ศาลเจ้าเช่นเดียวกัน สะท้อนให้เห็นเอกลักษณ์ชุมชนบนเกาะจำที่ต่างพึ่งพากันแบบสังคมพหุวัฒนธรรม ไม่ว่าจะเป็นทั้งคนจีน คนมุสลิม คนไทย และชาวเล

นอกจากนี้บริเวณศาลเจ้าโต๊ะอาดัมแห่งนี้ยังเป็นจุดชมวิวที่สามารถมองกลับไปชมทิวทัศน์ของหมู่บ้านเกาะจำได้อย่างสวยงามอีกด้วย



ภาพวิทัศนทัศน์ของหมู่บ้านเกาะจำ เมื่อมองลงไปจากศาลเจ้าโต๊ะอาดัม

จุดที่ 4 เกาะจ่าน้อย – หมู่บ้านเก่าอูร์กลาไว้อย / บ่อน้ำ



เรือหัวโทงเข้ามาจอดได้ถึงหน้าชายหาดของเกาะจ่าน้อย หรือ “ปุเลา กือจ๊ับ เดอมี”

เกาะจ่าน้อย หรือที่ชาวอูร์กลาไว้อยเรียกว่า “ปุเลา กือจ๊ับ เดอมี” ในอดีตเคยเป็นที่ตั้งหมู่บ้านชาวอูร์กลาไว้อยแห่งแรกในบริเวณนี้ ในสมัยนั้นมีชาวอูร์กลาไว้อยปลูกบ้านอาศัยอยู่รวมกันประมาณ 20 หลังคาเรือน แต่ต่อมาเมื่อเข้าสู่ช่วงสงครามโลกครั้งที่ 2 มีทหารญี่ปุ่นเข้ามาจับคนไปเป็นเชลย รวมถึงเกิดการระบาดของโรคไข้มาลาเรียหรือไข้ทรพิษ ทำให้ชาวอูร์กลาไว้อยพากันอพยพโยกย้ายข้ามไปอาศัยอยู่บนเกาะจำแทน

ทุกวันนี้เกาะจ่าน้อยยังเป็นแหล่งทรัพยากรจำพวกไม้ หวาย ของชาวบ้านแถบนี้ โดยจะนำไปทำเครื่องมือประมง หรือซ่อมแซมบ้าน เรือประมง ในสมัยก่อนพื้นที่แถบนี้น่าจะเป็นที่ขึ้นคานเรือ ซ่อมแซมเรือ โดยชาวบ้านจะปลูกบ้านอยู่บริเวณริมชายหาด เนื่องจากจอดเรือสะดวก ปรากฏหลักฐานคือต้นมะม่วงขนาดใหญ่ที่ออกลูกในช่วงเดือนมีนาคม ขึ้นอยู่ไม่ห่างจากชายหาดมากนัก คาดว่าคนในสมัยนั้นน่าจะเมืงมาปลูกไว้บนเกาะ ส่วนบริเวณชายหาดจะมีต้นสนทะเลขึ้นเรียงรายกันอยู่

ชาวอุรูกลาไวย์เรียกว่า “บูฮัด ลู” นอกจากนั้นยังมีต้นปอทะเลที่ดอกจะเปลี่ยนสีไปตามช่วงเวลาของแสง เช่น บางช่วงดอกเป็นสีเหลือง บางช่วงดอกเปลี่ยนเป็นสีส้ม



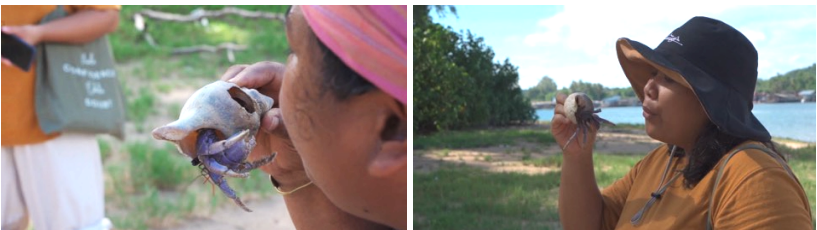
ต้นมะม่วงขนาดใหญ่ประมาณสองคนโอบที่ขึ้นอยู่บนเกาะจำนัย

จุดต่อมาคือการเดินไปชมตาน้ำจืดบนเกาะจำนัย เชื่อว่าหลายคนอาจจะเคยสงสัยว่าผู้คนที่อาศัยอยู่ตามเกาะ หรือต้องเดินทางในทะเล พวกเขาจะต้องขนน้ำไปดื่มกินมากน้อยแค่ไหน คำตอบของคำถามนี้คือการเดินไปดูตาน้ำจืดที่อยู่ไม่ไกลจากชายหาดมากนัก จากการเก็บข้อมูลนามสถานรอบเกาะจำพบว่า มีตาน้ำตามธรรมชาติหลายจุด บางจุดอยู่บริเวณชายหาด บางจุดผุดขึ้นมาในทะเล ทั้งนี้ตาน้ำเหล่านี้ นับเป็นแหล่งน้ำที่สำคัญของผู้คนที่เดินทางเข้ามาหากินในทะเล รวมถึงผู้คนที่อาศัยอยู่ตามเกาะต่างๆ มาเป็นเวลานาน พวกเขาจะทราบตำแหน่งของตาน้ำจืดแต่ละแห่งเป็นอย่างดี ทั้งนี้ น้ำที่ได้จากบ่อเป็นน้ำที่ใสสะอาด รสจืดแบบน้ำตามแหล่งธรรมชาติ ในขณะที่บางจุดที่อยู่ใกล้ทะเล น้ำอาจมีรสกร่อย เนื่องจากบางช่วงที่น้ำทะเลหนุนสูง อาจจะมีน้ำทะเลไหลเข้ามาในบ่อ



บริเวณปากบ่อจะมีแผ่นกระเบื้องปิดไว้ เพื่อป้องกันเศษใบไม้กิ่งไม้ตกลงไปในบ่อ

น้องๆ เคยเห็นปูเสฉวนตัวจริงกันบ้างมั๊ย? หลายคนไม่เคยเห็น เนื่องจากเวลาเราเข้าไปใกล้ พวกมันมักจะหดตัวกลับเข้าไปอยู่ในเปลือกหอย ซึ่งเป็นวิธีการป้องกันตัวเอง เด็กๆ แถบนี้จะใช้เหยื่อเปลือกหอยที่มีปูเสฉวนขึ้นมา แล้วค่อยๆ เป่าลมไปบริเวณที่ปูเสฉวนขดตัวอยู่ ใช้เวลาไม่นาน ปูเสฉวนจะค่อยๆ คลายตัวออกมาจากเปลือกที่ละนิด จนกระทั่งออกมาทั้งตัว จากนั้นเด็กๆ จะค่อยวางปูเสฉวนลงบนพื้นทราย แล้วนั่งดูพวกมันค่อยๆ เดินจากไป โดยไม่ได้ทำให้ปูเสฉวนบาดเจ็บแต่อย่างใด



มักคุเทศก์ชาวเลสาธิตวิธีการเป่าลมใส่ปูเสฉวน เพื่อให้คลายออกมาจากเปลือกหอย

จุดที่ 5 ทะเลด้านใน - พื้นที่ทำมาหากินทางทะเล



พื้นที่ทะเลด้านในที่ถูกห้อมล้อมด้วยเกาะต่างๆ

พื้นที่ทะเลด้านในระหว่างเกาะจำ เกาะเหลาสี และเกาะจำนุ้ย เป็นพื้นที่ทำมาหากินทางทะเลของผู้คนบนเกาะจำ ชาวประมงจะรู้ว่าช่วงเวลาไหนสามารถตีอวน จับปลา จับกุ้ง จับปูได้ บางคนก็อาศัยตกเบ็ดบริเวณโขดหินรอบเกาะ

นอกจากนั้น บริเวณทะเลด้านในยังสามารถพบเห็นโลมาที่เข้ามาหากิน โดยเฉพาะในช่วงฤดูผสมพันธุ์ โลมาเหล่านี้จะเข้ามาอาศัยอยู่บริเวณอ่าวด้านในหรือเข้าไปหากินตามคลองซอยป่าชายเลน เพื่อหลบลมมรสุมที่เข้ามาจากทะเลด้านนอก เช่นเดียวกับชาวประมงเกาะจำที่ย้ายมาทำมาหากินในทะเลด้านใน (ฝั่งตะวันออก) เนื่องจากมีคลื่นลมไม่แรง เพราะมีเกาะช่วยบังลมให้ ต่างจากทะเลด้านนอก (ฝั่งตะวันตก) ช่วงมรสุมจะออกทำมาหากินทางทะเลไม่ได้ เพราะทะเลมีคลื่นลมแรง โดยคนเกาะจำเชื่อว่าโลมาเป็นตัวชี้วัดหนึ่งที่ใช้ในการสังเกตเรื่องลมพายุ หากพบฝูงโลมาเข้ามาหากินบริเวณอ่าวด้านในหรือในคลอง ชาวบ้านจะรู้ว่าอีกไม่กี่วัน

ต่อมาจะมีลมมรสุมเข้ามาอย่างแน่นอน ชาวบ้านบางคนจะหยุดออกทะเล โดยจะหันมาซ่อมแซมเรือหัวโทง หรือเครื่องมือประมงแทน



เกาะจำ เมื่อมองจากชายหาดของเกาะจำนุ้ย



จุดที่ 6 แหล่งหญ้าทะเล



เรือแล่นออกจากเกาะจำนุ้ยไม่กี่ไกล ก็จะเป็นโหนดทรายในทะเล ซึ่งเป็นแหล่งหญ้าทะเล ซึ่งในสมัยก่อนเคยพบเห็นพะยูนอาศัยหากินอยู่ในบริเวณแถบนี้

หญ้าทะเล เติบโตอยู่ในน้ำที่มีความลึกประมาณ 1-2.5 เมตร เนื่องจากหญ้าทะเลต้องการแสงแดด ถ้าช่วงไหนฝนตกลงมามากอาจส่งผลให้น้ำทะเลขุ่น เกิดเป็นตะกอนมาเกาะใบของหญ้าทะเล อาจส่งผลให้หญ้าทะเลตายลงได้ และเพื่อเป็นการอนุรักษ์



จุดที่ 7 เกาะตุหลัง - เต่าเผาถ่านโบราณ

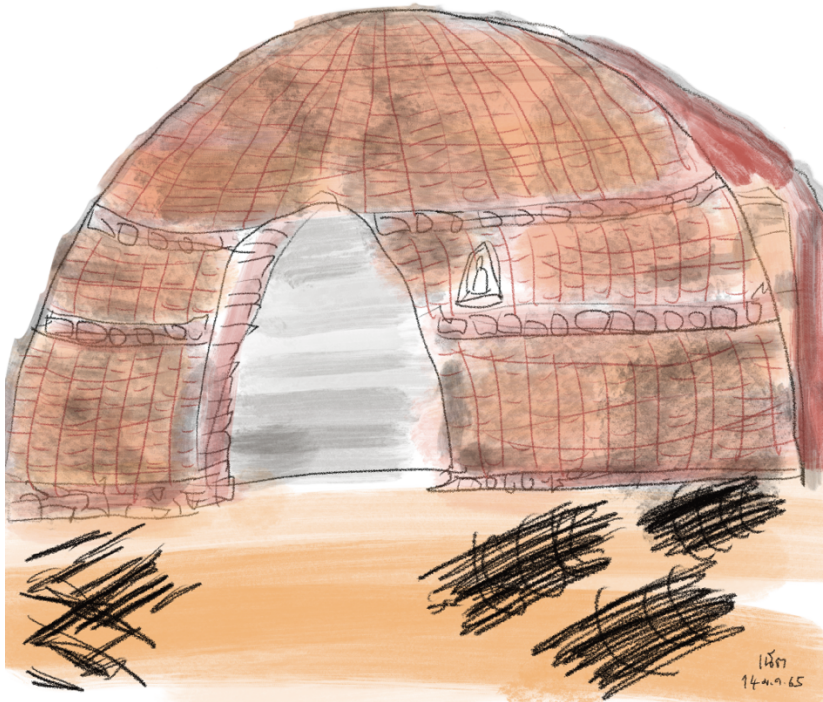


ในระหว่างที่เรือแล่นจะพบเห็นเรือประมงของชาวบ้านวิ่งผ่านไปมาอยู่บ่อยครั้ง

เกาะตุหลัง หรือที่ชาวอุรูกลาไวย์เรียกว่า “ปูเลา ตูลัก” เป็นเกาะที่ตั้งอยู่ทางฝั่งตะวันออกของเกาะจำ โดยมีช่องระหว่างเกาะเป็นทางสัญจรทางน้ำเพื่อเดินทางไปหมู่บ้านเกาะปู ซึ่งตั้งอยู่ทางตอนเหนือของเกาะจำ

ในสมัยก่อน เกาะตุหลังเคยมีเถ้าแก่ชาวจีนเข้ามาสร้างเตาเผาถ่านจำนวน 4 เตา ตั้งอยู่ทางทิศใต้ของตัวเกาะ แต่ปัจจุบันไม่หลงเหลือซากเตาเผาถ่านโบราณเหลืออีกแล้ว โดยในยุคนั้นคนงานที่มารับจ้างทำงานบริเวณเตาเผาถ่านมีทั้งคนไทยมุสลิม คนจีน คนไทยพุทธ และชาวเล โดยทำหน้าที่เฝ้าเตาถ่าน ตัดไม้แบกไม้ หรือคอยเติมฟืนเพื่อเผาถ่าน

ส่วนไม้ที่จะนำมาทำถ่านจะเลือกเฉพาะไม้โกงกางเท่านั้น เนื่องจากพอนำมาทำเป็นถ่าน จะได้ถ่านไม้คุณภาพดี ให้ความร้อนสูง เป็นที่นิยมในสมัยก่อนอย่างมาก



ภาพวาดจำลองเตาเผาถ่านโบราณที่เคยตั้งอยู่บริเวณเกาะตุหลัง

จุดที่ 8 เกาะศรีบอยา



เกาะศรีบอยา หรือ “ปูเลา ชูเง่ บาย่า”



“กูโบร์” หรือสุสานของคนมุสลิมบนเกาะศรีบอยา

เกาะศรีบอยา หรือ “ปูเลา ซูเิง บาย่า” ในภาษาอูรักลาไวย์ มีความหมายว่า เกาะคลองจระเข้ มีที่มาจากเรื่องเล่าในอดีตว่าพื้นที่แถบนี้เคยมีระเข้อาศัยหากิน ดังนั้นชาวบ้านจึงต้องควรระมัดระวังตัวเวลาออกทำประมงหรือเดินหาอาหารตาม ป่าชายเลน



“กูโบร์” หรือสุสานของชาวมุสลิม เต็มไปด้วยต้นไม้ใหญ่ที่คอยให้ร่มเงาแก่ผู้มาเยือน

นอกจากนั้น เกาะศรีบอยายังเป็นที่ตั้งสุสานของชาวมุสลิม ซึ่งตั้งอยู่บริเวณ ตอนใต้ของเกาะ เมื่อขึ้นไปบนเกาะ เราจะพบกับสุสานของชาวมุสลิมหรือที่เรียกว่า “กูโบร์” โดยบรรยากาศภายในสุสานจะมีการปลูกต้นไม้เอาไว้จำนวนมาก เชื่อว่า เมื่อลูกหลานมาที่สุสานก็จะได้รับเงาจากต้นไม้เหล่านี้

ชาวมุสลิมจะทำพิธีที่สุสานหลังจากพิธี “ฮารีรายอ” ที่เป็นเหมือนเป็นการพบปะญาติพี่น้อง พวกเขาจะมาช่วยกันทำความสะอาดกูโบร์หรือสุสาน โดยเฉพาะป้ายหินที่ปักไว้บนหลุม เพื่อให้ญาติพี่น้องลูกหลานจำได้เวลามาเยี่ยม คนตาย ซึ่งในรอบ 1 ปีของชาวมุสลิม จะมีวันฮารีรายอ 2 ครั้ง

จุดที่ 9 เกาะปู - ชุมชนมุสลิม



หมู่บ้านเกาะปู ตั้งอยู่ทางตอนเหนือของเกาะ

เริ่มต้นจากปี 2539 เมื่อกลุ่มประมงพื้นบ้านได้รับผลกระทบจากเรือประมง
อวนลาก จึงมีการรวมตัวกันภายใต้ชื่อ “สมาพันธ์ประมงพื้นบ้าน 13 จังหวัดภาคใต้”
เพื่อไปต่อรองในเรื่องของพระราชบัญญัติประมงพื้นบ้าน หลังจากนั้นทางชุมชนก็ได้มี

การรวมกลุ่มทำงานอย่างต่อเนื่อง ไม่ว่าจะเป็นการส่งเสริมเรื่องอาชีพ การอนุรักษ์ พันธุ์สัตว์น้ำ อนุรักษ์แหล่งหญ้าทะเล หลังจากนั้นชุมชนเกาะปูจึงเริ่มเป็นที่รู้จัก ในฐานะของชุมชนอนุรักษ์เพิ่มมากขึ้น ทางชุมชนจึงมานั่งคุยกันว่าในเมื่อมีคนสนใจ เข้ามาดูงานอนุรักษ์ในชุมชนของเรา ทำอย่างไรให้คนเหล่านี้เข้ามาใช้บริการท่องเที่ยว ชุมชน รวมถึงซื้อผลิตภัณฑ์ชุมชน เพื่อเป็นการสร้างรายได้ให้กับสมาชิกชุมชน ซึ่งนับเป็นจุดเริ่มต้นในการรวมกลุ่มการท่องเที่ยวโดยชุมชนบ้านเกาะปู

ยกตัวอย่าง เวลาการท่องเที่ยวกระแสหลักเข้ามาท่องเที่ยวบริเวณเกาะจำ ชาวบ้านแทบจะไม่ได้รับอะไรเลยผลประโยชน์ เป็นเพียงพนักงานหรือลูกจ้างเรือ เรารจึงมาคิดกันว่าทำอย่างไรจะให้ชาวบ้านได้รับผลประโยชน์จากการท่องเที่ยว มากกว่านี้ เพราะทรัพยากรที่ชุมชนช่วยกันปกป้องดูแล แต่คนภายนอกกลับได้ ประโยชน์จากความอุดมสมบูรณ์ของทรัพยากรธรรมชาติและสิ่งแวดล้อมเหล่านั้น

ปัจจุบัน ชุมชนบ้านเกาะปูมีกลุ่มสามล้อ กลุ่มปลาอย่าง กลุ่มผ้ามัดย้อม สีธรรมชาติ กลุ่มทอผ้า กลุ่มน้ำพริกปูม้า และกลุ่มเครื่องแกง เวลานั้นนักท่องเที่ยวเข้ามาท่องเที่ยวในชุมชนชาวบ้านแต่ละกลุ่มก็จะนำผลิตภัณฑ์ของตนเองออกมาวางขาย ทั้งนี้ผู้นำชุมชนกล่าวว่า ทางกลุ่มไม่ได้หวังผลกำไร เพียงแต่อยากเห็นผู้คนในชุมชน มีความรัก ความสามัคคี ช่วยเหลือเกื้อกูลกันเหมือนอย่างเช่นทุกวันนี้

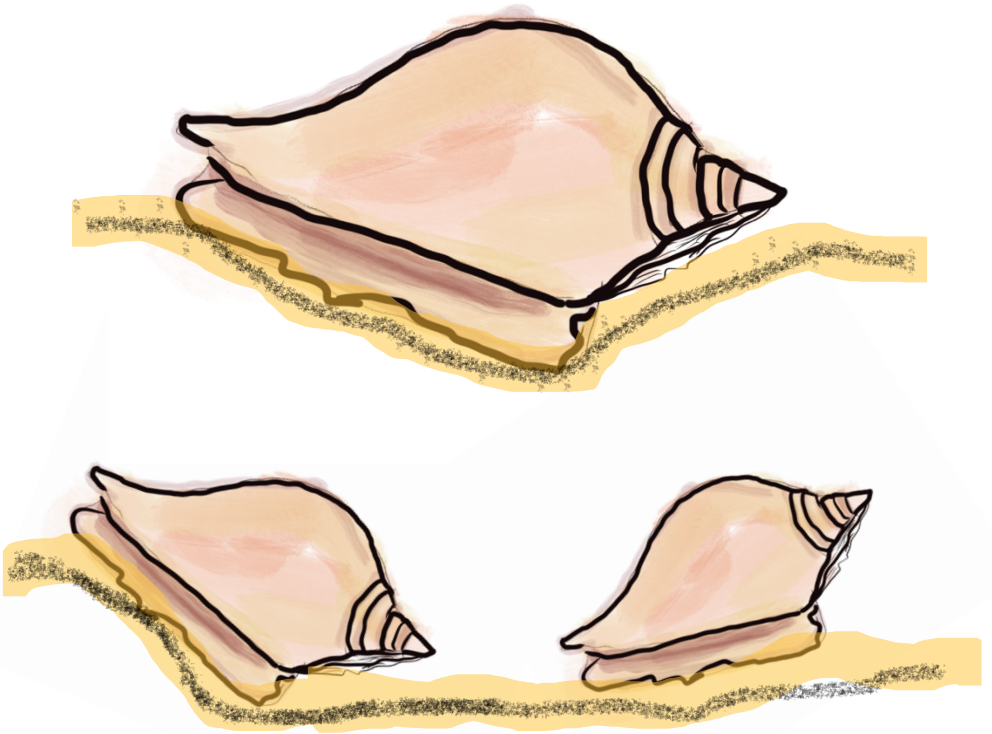


วิถีชีวิตของชุมชนชาวประมงพื้นบ้าน เนื้อปลาตากแห้งที่วางตากแดดไว้หน้าบ้าน

จุดที่ 10 เนินทรายหอยชักตีน



พื้นที่ชายทะเลบริเวณนี้ได้รับการประกาศเป็นเขตพื้นที่อนุรักษ์พืชมังกรแม่พันธุ์หอยชักตีน ภายใต้โครงการพัฒนาตามแผนแม่บทการจัดการประมงทะเลไทย เนื่องจากทุกวันนี้จำนวนหอยชักตีนในธรรมชาติมีจำนวนลดน้อยลงอย่างมาก เพราะมีคนหันมาเก็บกันมากขึ้น ส่วนหนึ่งเป็นเพราะการส่งเสริมการท่องเที่ยวที่เน้นว่า “ถ้าไม่ได้กินหอยชักตีนก็มาไม่ถึงกระบี่” ที่แม้แต่เกาะเล็กๆ ที่เงียบสงบบริเวณนี้ก็ยิ่งได้รับผลกระทบจากการท่องเที่ยว และทรัพยากรบริเวณนี้ก็ถูกนำไปใช้รองรับการบริโภคของเมืองและของนักท่องเที่ยว



ภาพวาดหอยชักตีน

จุดที่ 11 อ่าวยาซ่า – บ่อน้ำจืด



อ่าวยาซ่า หรือต้อโละ ยาซ่า เป็นแหล่งทำมาหากินดั้งเดิมของชาวเล อูรักลาโว้ย พื้นที่อ่าวแห่งนี้มีความอุดมสมบูรณ์ไปด้วยกุ้ง หอย ปู ปลา ฯลฯ โดยคำว่า “ยาซ่า” หมายความว่า หากมาหากินบริเวณนี้ อย่างน้อยก็จะได้อะไรติดไม้ติดมือกลับไปอย่างแน่นอน

นอกจากนั้นเมื่อเดินลึกเข้าไปบริเวณชายหาดด้านใน เราจะพบกับ “บ่อน้ำจืด” ซึ่งมีต้นกำเนิดมาจากตาน้ำธรรมชาติที่ไหลลงมาจากบนเขา ในสมัยก่อนชาวบ้านบนเกาะจำ หรือผู้คนที่เดินเรือสัญจรผ่านไปมาบริเวณนี้จะแวะหยุดพัก และเข้ามาที่บ่อเพื่อรองน้ำจืดไปใช้สำหรับอุปโภคและบริโภค ต่อมาในระยะหลังมีการปรับปรุงให้เป็นบ่อปูนซีเมนต์ เมื่อบนเกาะจำมีการต่อระบบน้ำประปาที่ส่งผลให้

บ่อแห่งนี้ลดความสำคัญลงไป แต่ชาวประมงบางส่วนก็ยังได้ใช้ประโยชน์จากบ่อน้ำแห่งนี้

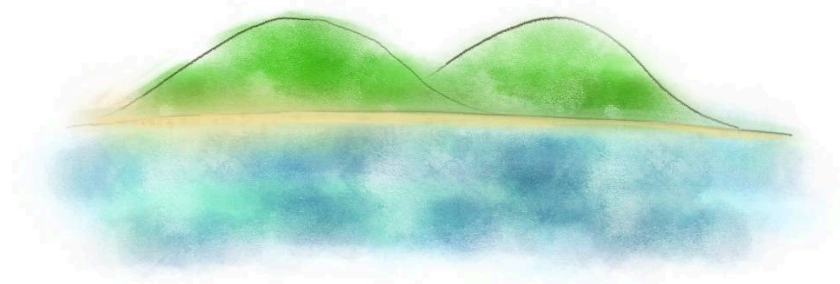


ชาวประมงตักน้ำจืดจากบ่อที่คลุมไว้ด้วยตาข่ายเพื่อกันใบไม้เศษไม้ร่วงลงไปใบบ่อ

พื้นที่บริเวณนี้สงบ สวยงาม มีบ่อน้ำจืด และมีความอุดมสมบูรณ์ จึงเหมาะเป็นทำเลแวะพักรับประทานอาหารกลางวัน โดยอาหารกลางวันถูกจัดวางอย่างเรียบง่ายบริเวณริมชายหาดบนเสื่อที่สานจากใบเตยทะเล โดยเมนูพิเศษของอาหารมื้อนี้คือเมนูหมึกน้ำดำ ซึ่งเป็นเมนูที่หากินได้เฉพาะทางภาคใต้เท่านั้น เวลารับประทานอาหาร ทั้งปาก ลิ้น ฟันของเราจะมีสีดำเต็มไปหมด รับประทานคู่กับข้าวห่อใบตองมัดด้วยเส้นหวาย ปลาย่าง กุ้งเผา และน้ำจิ้มรสเด็ดที่มีรสชาติค่อนข้างเผ็ดจัดจ้าน ภายหลังจากการรับประทานอาหาร ก็จะมีการเก็บรวบรวมขยะที่ย่อยสลายไม่ได้ นำมาใส่ถุงเพื่อนำขึ้นไปทิ้งบนฝั่ง เพื่อไม่เป็นการทำลายธรรมชาติ และสร้างขยะให้กับชุมชนเล็กๆ เช่นเกาะจำแห่งนี้



ภาพวาดอาหารมือพิเศษที่รับประทานท่ามกลางธรรมชาติที่สวยงามของท้องทะเลไทย



จุดที่ 12 เกาะเหลาหละ – ถ้ำพญานาค

“ปูเลา เตอละ” เป็นเกาะขนาดเล็กที่ตั้งอยู่ทางปลายแหลมด้านใต้ของเกาะจำ คนไทยเรียกเกาะแห่งนี้ว่า เกาะเหลาหละ

คำว่า “เตอละ” ในภาษาอุรักลาไวย้ หมายถึง หลากหลาย หรือมีครบทุกสิ่งทุกอย่าง โดยเฉพาะในเรื่องของทรัพยากรชายฝั่ง ไม่ว่าจะเป็นกุ้ง หอย ปู ปลา ฯลฯ บริเวณนี้จึงเป็นแหล่งทำมาหากินที่อุดมสมบูรณ์ ส่วนฝั่งตะวันตกของเกาะมีถ้ำซึ่งเป็นที่อยู่ของค้างคาวจำนวนมาก



หัวเรือพายหน้าไปยังเกาะเหลาหละ



แม้ว่าจะเป็นเกาะขนาดเล็ก
แต่เกาะเหลาหละก็มีทั้งหาดทรายและโขดหินที่รวมของกุ้ง หอย ปู ปลา



เกาะเหลาหละ มองเข้าไปด้านที่มีถ้ำ



เกาะทะเลหละมีหาดทรายที่ยื่นออกเป็นเนินเหมือนกับทะเลแหวกขนาดจิ๋ว

บนเกาะเล็กๆ นี้มีถ้ำที่เรียกว่าถ้ำพญานาค (กุฮา นากา) ซึ่งเป็นส่วนหนึ่งของตำนานที่เชื่อมโยงกับเขาหงอนนาค เขาหางนาค ที่กระบี่ ด้วยความเชื่อเก่าแก่ที่ว่าบริเวณนี้เป็นที่อยู่อาศัยของพญานาค ที่คอยปกป้องคุ้มครองผู้อยู่อาศัยที่ดำรงอยู่ในคุณงามความดี

ป่าบนเกาะยังเป็นแหล่งเก็บหาพืชผักผลไม้ หรือพืชสมุนไพรสำหรับใช้รักษาโรค เมื่อชาวอูรักลาไวก์ขึ้นเกาะ ก็มักจะบอกกล่าวเจ้าที่ มีหมาก พลู ยาเส้น น้ำจืดไปฝากเจ้าที่ด้วย เป็นการแสดงความเคารพและกระตุ้นให้เกิดการดูแลรักษาสภาพธรรมชาติให้คงอยู่

บริเวณนี้ยังมีแนวปะการังที่เป็นแหล่งอาศัยของสัตว์ทะเล แต่ก็ไม่เหมาะที่จะเป็นแหล่งดำน้ำ เนื่องจากเป็นร่องน้ำที่เมื่อน้ำขึ้นลงจะมีกระแสน้ำที่เชี่ยว

ตัวอย่างกิจกรรมในเส้นทางท่องเที่ยวทางเรือเรียนรู้วิถีชุมชนและประมงพื้นบ้าน
(เกาะจำ)

กิจกรรมในช่วงเช้า

1. นั่งเรือ “เส้นทางเรือเรียนรู้วิถีชุมชนและประมงพื้นบ้าน” เรียนรู้เรื่องนามสถาน เส้นทางเดินเรือในอดีตเรือเล่า รวมถึงเกร็ดความรู้ต่างๆ จากมัคคุเทศก์ท้องถิ่นโดยในเส้นทางมีจุดสนใจจำนวน 12 จุด ดังที่กล่าวแล้วข้างต้น ตัวอย่างกิจกรรมคือนักท่องเที่ยวจะได้มีโอกาสลงมือวางอวน สาวอวน ชักไซ เก็บหาหอยบน โหนดทรายหรือตามป่าโกงกาง เรียนรู้เรื่องลมฟ้าอากาศ หรือ “นามสถาน” ที่เป็นชื่อเรียกพื้นที่รอบเกาะในภาษาอูรักลาไวย



เด็กๆ เล่นน้ำทะเลกันอย่างสนุกสนานบริเวณท่าเรือบ้านเกาะปู

2. พาไปรับประทานอาหารกลางวัน “อ่าวยาซา” หรือมีชื่อเรียกในภาษาอูรักลาไวย์ว่า “ตือโละ ยาซา” ตั้งอยู่ไม่ไกลจากหมู่บ้านมากนัก อ่าวแห่งนี้เป็นแหล่งทำมาหากินดั้งเดิมของชาวอูรักลาไวย์ เนื่องจากเป็นพื้นที่ที่มีความอุดมสมบูรณ์ของทรัพยากรในทะเล ไม่ว่าจะเป็นกุ้ง หอย ปู ปลา ฯลฯ นอกจากนั้นอ่าวแห่งนี้ก็มี “บ่อน้ำจืด” ซึ่งมีต้นกำเนิดมาจากตาน้ำที่ไหลลงมาจากบนเขา นักท่องเที่ยวจะนั่งล่องมวนรับประทานอาหารริมชายหาด ส่วนเมนูอาหารของชาวเล คือ ข้าวห่อใบตองหมักน้ำดำ กุ้งเผา ปลาย่าง รับประทาน คู่กับ “น้ำซุบ” หรือ “หน่าซุ บ่าจืด” หรือน้ำพริกกะปิ อร่อยจนต้องขอข้าวเพิ่มกันเลย

กิจกรรมในช่วงบ่าย

3. กิจกรรมแหง “โวยวาย” หรือหมึกสายขนาดเล็ก หรือเดินหาเก็บหอยบริเวณหาดทรายและโขดหินตามอ่าวต่างๆ ชาวอูรักลาไวย์นิยมนำมาทำเป็นอาหาร

4. กิจกรรมปลูกป่าโกงกาง เพื่ออนุรักษ์ธรรมชาติ สิ่งแวดล้อม เช่น นำฝักโกงกางมาปลูกเพื่อเพิ่มพื้นที่ป่าชายเลน นอกจากนี้นักท่องเที่ยวจะได้เรียนรู้การใช้ประโยชน์ทรัพยากรป่าโกงกางของชาวอูรักลาไวย์ เรียนรู้ชื่อเรียกกุ้ง หอย ปู ปลาชนิดต่างๆ ในภาษาอูรักลาไวย์

หมายเหตุ โปรแกรมการท่องเที่ยวอูรักลาไวย์ ไม่สามารถจะจัดแบบตายตัวได้ เนื่องจากต้องปรับตามช่วงเวลาน้ำขึ้น-น้ำลง /ข้างขึ้น-ข้างแรม นักท่องเที่ยวควรติดต่อสอบถามข้อมูลกับทางชุมชนก่อนทุกครั้ง รวมถึงเมนูอาหารอาจมีการเปลี่ยนแปลงขึ้นอยู่กับวัตถุดิบที่หาได้ในเวลานั้น



ชาวบ้านช่วยกันเก็บฝักต้นโกงกางในป่าชายเล เพื่อนำไปอนุบาล
ก่อนจะนำไปปลูกในพื้นที่เป้าหมาย



นักท่องเที่ยวเล่นน้ำบริเวณโหนดทรายกลางทะเล
เรียกในภาษาถิ่นว่า “บ่อหอกกลาง” (ภาพโดย นารี วงศาชล)